

1. INFORMACJE PODSTAWOWE

Kategoria JCWP	JCWP RW - jednolita część wód powierzchniowych rzecznych
Nazwa JCWP	Warta od Wierznicy do Widawki
Kod JCWP	RW600011181999
Typ JCWP	RzN - Rzeka nizinna
Rzeczywista długość JCWP [km]	28.05
Powierzchnia zlewni JCWP [km ²]	101.30
Obszar dorzecza	obszar dorzecza Odry
Region wodny	region wodny Warty
Regionalny Zarząd Gospodarki Wodnej	Regionalny Zarząd Gospodarki Wodnej w Poznaniu
Zarząd Zlewni	Zarząd Zlewni w Sieradzu
Nadzór wodny	Nadzór wodny w Sieradzu, Nadzór wodny w Wieluniu
Regionalna Dyrekcja Ochrony Środowiska	RDOŚ w Łodzi
Województwo (TERYT)	łódzkie (10)
Powiat (TERYT)	sieradzki (1014); wieluński (1017); zduńskowski (1019); łaski (1003)
Gmina (TERYT)	Burzenin (1014052); Konopnica (1017032); Osjaków (1017052); Ostrówek (1017062); Sieradz (1014082); Widawa (1003042); Zapolice (1019032)
Czy JCWP uległa zmianie (powstała w wyniku podzielenia lub scalenia JCWP w poprzednim cyklu planistycznym (2016-2021))?	bez zmian
Kod i nazwa JCWP w poprzednim cyklu planistycznym (2016-2021)	RW600019181999 (Warta od Wierznicy do Widawki)

2. WARUNKI REFERENCYJNE

Nazwa dokumentu źródłowego	rozporządzenie Ministra Infrastruktury z dnia 25.06.2021 r. w sprawie klasyfikacji stanu ekologicznego, potencjału ekologicznego i stanu chemicznego oraz sposobu klasyfikacji stanu jednolitych części wód powierzchniowych, a także środowiskowych norm jakości dla substancji priorytetowych (Dz.U. 2021 poz. 1475)
Fitoplankton - Indeks IFPL	≥ 0,96
Fitobentos - Indeks okrzemkowy (IO)	> 0,54
Makrofity - Makrofitowy indeks rzeczny (MIR)	≥ 0,831 (klasyfikuje się tylko dla cieków o szerokości ≤ 30m)
Makrobezkręgowce bentosowe - Indeks MMI_PL	≥ 0,913
Ichtiofauna	
Indeks EFI+PL dla rzek z dominacją ryb łososiowatych (Salmonid)	≥ 0,911 (jeżeli wskaźnik diadromiczny (D) przyjmuje wartości < 0,50, nadaje się klasę gorszą o 1. Jeżeli stwierdzono brak ryb, jednolitej części wód rzecznych nadaje się klasę V)
Indeks EFI+PL dla rzek z dominacją ryb karpiowatych (Cyprinid)	
Brodzenie	≥ 0,939 (jeżeli wskaźnik diadromiczny (D) przyjmuje wartości < 0,50, nadaje się klasę gorszą o 1. Jeżeli stwierdzono brak ryb, jednolitej części wód rzecznych nadaje się klasę V)
Połów z łodzi	≥ 0,917 (jeżeli wskaźnik diadromiczny (D) przyjmuje wartości < 0,50, nadaje się klasę gorszą o 1. Jeżeli stwierdzono brak ryb, jednolitej części wód rzecznych nadaje się klasę V)
Wskaźnik IBI_PL	nie ustala się

3. STATUS JCWP

Status JCWP	NAT - naturalna część wód
-------------	---------------------------

4. POWIĄZANIE JCWP Z JCWPd

Kody powiązanych JCWPd	PLGW600082
------------------------	------------

5. OCENA STANU JCWP

Czy JCWP była monitorowana (posiadała ustalony ppk w okresie 2016-2021)?	TAK - zlewnia była monitorowana
Kod punktu pomiarowo-kontrolnego (2016-2021)	PL02S0901_0945
Współrzędne geograficzne punktu pomiarowo-kontrolnego [2016-2021] (długość; szerokość)	18.837692; 51.458129
Czy JCWP jest monitorowana (posiada ustalony ppk na okres 2022-2027)?	TAK - zlewnia jest monitorowana
Kod punktu pomiarowo-kontrolnego (2022-2027)	PL02S0901_0945
Współrzędne geograficzne punktu pomiarowo-kontrolnego [2022-2027] (długość; szerokość)	18.837692; 51.458129
Podstawa prawna dokonanej klasyfikacji stanu wód	rozporządzenie Ministra Infrastruktury z dnia 25.06.2021 w sprawie klasyfikacji stanu ekologicznego, potencjału ekologicznego i stanu chemicznego oraz sposobu klasyfikacji stanu jednolitych części wód powierzchniowych, a także środowiskowych norm jakości dla substancji priorytetowych (Dz.U. 2021 poz. 1475)
Ocena stanu na podstawie oceny stanu GIOŚ 2014-2019 i oceny eksperckiej (wg klasyfikacji obowiązującej od 1 stycznia 2022 r.)	
Stan/potencjał ekologiczny	umiarkowany stan ekologiczny
Wskaźniki determinujące stan/ potencjał ekologiczny	azot ogólny, azot azotanowy; fitoplankton
Stan chemiczny	stan chemiczny poniżej dobrego
Wskaźniki determinujące stan chemiczny	benzo(a)piren; bromowane difenyletery, rtęć, heptachlor
Stan (ogólny)	zły stan wód

6. PRESJE DETERMINUJĄCE STAN WÓD

Rodzaj użytkowania obszaru zlewni JCWP (% powierzchni zlewni)	
Tereny zurbanizowane	4
Tereny użytkowane rolniczo	75
Tereny leśne	20
Zidentyfikowane presje znaczące. Wynik analizy znaczących oddziaływań – JCWP	BIO_FIZ (na elementy biologiczne zależne od fizykochemii), CHEM (na elementy chemiczne), CHEM_B (na elementy chemiczne (biota)), FIZ (na elementy fizykochemiczne), OCH (na obszary chronione)
Rodzaj presji determinującej stan wód w obrębie danej JCWP	
Główne źródło presji troficznych	nawożenie i depozycja oraz odpływ miejski (wody opadowe)
Główne źródło presji zasilających	nie dotyczy
Główne źródło presji z grupy syntetycznych i niesyntetycznych substancji zanieczyszczających	nie dotyczy
Główne źródło presji hydromorfologicznych	budowle regulacyjne (opaski brzegowe, ostrogi, tamy podłużne) - rzeki główne,
Główne źródło presji chemicznych	rozproszone - rozwój obszarów zurbanizowanych: transport, turystyka, odpływ miejski; nieznane (substancje zakazane);
Ocena ryzyka nieosiągnięcia celu środowiskowego	zagrożona

7. OBSZARY CHRONIONE WYMNIENIONE W ZAŁ. IV RDW ORAZ USTAWIE Z DNIA 20 LIPCA 2017 R. – PRAWO WODNE

Jcw przeznaczone do poboru wody na potrzeby zaopatrzenia ludności w wodę przeznaczoną do spożycia przez ludzi	NIE – JCWP nieprzeznaczona do poboru wody na potrzeby zaopatrzenia ludności w wodę przeznaczoną do spożycia przez ludzi
---	---

Jcw przeznaczone do celów rekreacyjnych, w tym kąpieliskowych	NIE - JCWP nieprzeznaczona do celów rekreacyjnych, w tym kąpieliskowych
Obszary wyznaczone jako tereny wrażliwe na mocy dyrektywy 91/271/EWG - obszary wrażliwe na eutrofizację wywołaną zanieczyszczeniami pochodzącymi ze źródeł komunalnych rozumianą jako wzbogacanie wód biogenami, w szczególności związkami azotu lub fosforu, powodującymi przyspieszony wzrost glonów oraz wyższych form życia roślinnego, w wyniku którego następują niepożądane zakłócenia biologicznych stosunków w środowisku wodnym oraz pogorszenie jakości tych wód	TAK - cała zlewnia JCWP stanowi obszar wrażliwy na eutrofizację wywołaną zanieczyszczeniami pochodzącymi ze źródeł komunalnych rozumianą jako wzbogacanie wód biogenami, w szczególności związkami azotu lub fosforu, powodującymi przyspieszony wzrost glonów oraz wyższych form życia roślinnego, w wyniku którego następują niepożądane zakłócenia biologicznych stosunków w środowisku wodnym oraz pogorszenie jakości tych wód
Obszary przeznaczone do ochrony siedlisk lub gatunków, dla których utrzymanie lub poprawa stanu jest ważnym czynnikiem w ich ochronie	1. PL.ZIPOP.1393.PK.48 2. PL.ZIPOP.1393.ZPK.52 3. PL.ZIPOP.1393.UK.1017032.759 4. PL.ZIPOP.1393.UK.1017032.760 5. PL.ZIPOP.1393.UK.1019032.811
1 (obszar chroniony)	
Nazwa obszaru	Park Krajobrazowy Międzyrzecza Warty i Widawki
Typ obszaru	park krajobrazowy
Kod INSPIRE obszaru	PL.ZIPOP.1393.PK.48
Podstawa prawna utworzenia obszaru	uchwała Wojewódzkiej Rady Narodowej w Sieradzu nr VIII/45/89 z dnia 14 września 1989 r. w sprawie utworzenia Parku krajobrazowego Międzyrzecza Warty i Widawki; rozporządzenie Wojewody Sieradzkiego z dnia 31 lipca 1998 r. w sprawie określenia obszaru Parku Krajobrazowego Międzyrzecza Warty i Widawki; rozporządzenie nr 9/2006 Wojewody Łódzkiego z dnia 11 stycznia 2006 r. w sprawie Parku Krajobrazowego Międzyrzecza i Widawki; rozporządzenie nr 1/2008 Wojewody Łódzkiego z dnia 11 stycznia 2008 r. zmieniające rozporządzenie Wojewody Łódzkiego w sprawie Parku Krajobrazowego Międzyrzecza Warty i Widawki. Plan ochrony: rozporządzenie 30/2006 Wojewody Łódzkiego z 3.11.2006 w sprawie ust. planu ochrony dla PKMWW.
Powierzchnia obszaru (całkowita) [ha]	25330
Udział obszaru w długości JCWP [%]	99.25
Udział obszaru w powierzchni zlewni JCWP [%]	71.65

Cel środowiskowy dla obszaru

ochrona przyrody i krajobrazu w warunkach zrównoważonego rozwoju. Eliminacja lub ograniczanie zagrożeń dla przyrody i krajobrazu. W szczególności: rzeki, wysięki wód podziemnych, młaki, Źródła warstwowo-przelewowe, łągi, olsy, lasy i bory bagienne, torfowiska niskie, wilgotne łąki, flora i fauna ekosystemów wodno-błotnych Zachowanie i przywracanie naturalnych walorów dolin rzecznych. Zachowanie i ochrona obszarów stanowiących świadectwo współczesnych, naturalnych procesów geomorfologicznych, takich jak parowy, wąwozy itp. Zachowanie w niezmienionym stanie i ochrona źródeł oraz obszarów źródłiskowych. Utrzymanie i odtworzenie unikatowych zbiorowisk lasów nadrzecznych w tym: zbiorowisk zaroślowych, a więc wiklin nadrzecznych i olsu topolowo - wierzbowego oraz zbiorowisk leśnych: łożowisk, olsu porzeczkowego, olsu torfowcowego, kontynentalnego boru bagiennego oraz łągu jesionowo-olszowego, jako rzadkich składników szaty leśnej. Zachowanie różnorodności biologicznej rzadkich i ginących fitocenoz – łąk trzęślicowych. Zachowanie fragmentów półnaturalnych łąk z cennymi zbiorowiskami roślinności łąkowo-bagiennej. Zachowanie cennych i różnorodnych zbiorowisk roślinnych, w tym fragmentów półnaturalnych, wilgotnych łąk i zarośli wierzbowych. Zachowanie i ochrona torfowisk z fragmentami wilgotnych łąk i muraw bliźniczkowych tzw. „psiar”. Ochrona przed zalesieniem oraz utrzymanie połączenia starorzeczy z rzeką Wartą. Utrzymanie dotychczasowego poziomu wody w kompleksie stawów i mokradł, oraz ich ochrona przed nadmiernym osuszaniem. Utrzymanie dotychczasowego poziomu wody oraz hamowanie sukcesji na bagnach śródleśnych i torfowiskach. Ochrona źródeł oraz obszarów źródłiskowych przed zmianą warunków wodnych i zanieczyszczeniem. Bezwzględna ochrona śródleśnych łąk przed nadmiernym osuszaniem. Ochrona ekosystemów dolin rzecznych przed zmianą warunków wodnych i zanieczyszczeniem. Ochrona krajobrazu naturalnego doliny Warty o wybitnych walorach przyrodniczych, krajobrazowych i historycznych. Utrzymanie naturalnych układów hydrologicznych w dorzeczu Warty. Zapobieganie osuszaniu wilgotnych siedlisk, ingerencji w naturalne procesy hydrologiczne w dolinach rzek i cieków oraz zanieczyszczeniu wód powierzchniowych. Ograniczenie zanieczyszczeń wód powierzchniowych rzeki Warty i jej dopływów będących efektem zrzutu nieoczyszczonych ścieków oraz spływów zanieczyszczeń chemicznych z terenów użytkowanych rolniczo. Przywracanie dawnych stosunków wodnych na osuszonych siedliskach bagiennych i wilgotnych, ograniczenie nowych melioracji. Zaniechanie melioracji odwadniających. Utrzymanie w lasach istniejących warunków wilgotnościowych poprzez zachowanie i ochronę podtopień, oczek wodnych, bagien, obszarów źródłiskowych. Utrzymanie właściwych stosunków wilgotnościowych poprzez powstrzymanie regulacji rzek, osuszania starorzeczy, bagien i likwidacji oczek wodnych. Utrzymanie i ochrona istniejących oraz rewitalizację zniszczonych zbiorników wodnych: oczek, dołów potorfowych, sadzawek, które są nie tylko miejscem retencjonowania wody, ale i bytowania bogatej fauny i flory. Utrzymanie istniejących warunków wodnych w ekosystemach bagiennych i torfowiskowych oraz przywrócenie dawnych warunków wodnych tam gdzie obniżył się poziom wód. Przeprowadzanie na bagnach, torfowiskach i mokradłach systematycznych działań, związanych z: usuwaniem drzew i krzewów, koszeniem, wypasem. Zachowanie w stanie naturalnym koryta rzecznej Warty oraz rzek wpływających do Warty na terenie Parku, ograniczenie do niezbędnego minimum prac hydrotechnicznych. Utrzymanie właściwych stosunków wilgotnościowych poprzez powstrzymanie regulacji rzek, osuszania starorzeczy, bagien i likwidacji oczek wodnych. Pozostawienie starorzeczy w istniejącym stanie, jako ostoju unikalnych zbiorowisk roślinnych, utrzymanie chociażby okresowego powiązania starorzecza z rzeką. Biologiczna obudowa cieków i zbiorników wodnych zapobiegająca ich eutrofizacji i degradacji. Wyłączenie z zainwestowania kubaturowego za wyjątkiem

Uwagi dotyczące obszaru

oceny dokonano na podstawie: - planu ochrony Parku Krajobrazowego Międzyrzecza Warty i Widawki- badań motyli nocnych prowadzonych w latach 2011 – 2013 roku- inwentaryzacji prowadzonych przez pracowników, - lustracji terenowych i patroli prowadzonych przez pracowników.

2 (obszar chroniony)

Nazwa obszaru	Osjałowski
Typ obszaru	zespół przyrodniczo-krajobrazowy
Kod INSPIRE obszaru	PL.ZIPOP.1393.ZPK.52
Podstawa prawna utworzenia obszaru	rozporządzenie Wojewody Sieradzkiego z dnia 31 lipca 1998 r. w sprawie wyznaczenia obszarów chronionego krajobrazu oraz uznania za zespoły przyrodniczo-krajobrazowe
Powierzchnia obszaru (całkowita) [ha]	2492
Udział obszaru w długości JCWP [%]	0.76
Udział obszaru w powierzchni zlewni JCWP [%]	1.27

Cel środowiskowy dla obszaru	ochrona krajobrazu naturalnego i kulturowego; walorów widokowych lub estetycznych
Uwagi dotyczące obszaru	w obowiązującym aPGW dla obszaru nie jest ustalony cel środowiskowy, którego osiągnięcie można ocenić
3 (obszar chroniony)	
Nazwa obszaru	Bez Nazwy
Typ obszaru	użytek ekologiczny
Kod INSPIRE obszaru	PL.ZIPOP.1393.UE.1017032.759
Podstawa prawna utworzenia obszaru	rozporządzenie nr 18/2000 Wojewody Łódzkiego z 22.05.2000 r. w sprawie uznania za użytki ekologiczne
Powierzchnia obszaru (całkowita) [ha]	1.766
Udział obszaru w długości JCWP [%]	nie dotyczy
Udział obszaru w powierzchni zlewni JCWP [%]	0.02
Cel środowiskowy dla obszaru	zachowanie przedmiotów ochrony: bagno; mułowiska, namuliska i podmokliska
Uwagi dotyczące obszaru	w obowiązującym aPGW dla obszaru nie jest ustalony cel środowiskowy, którego osiągnięcie można ocenić
4 (obszar chroniony)	
Nazwa obszaru	Bez Nazwy
Typ obszaru	użytek ekologiczny
Kod INSPIRE obszaru	PL.ZIPOP.1393.UE.1017032.760
Podstawa prawna utworzenia obszaru	rozporządzenie nr 18/2000 Wojewody Łódzkiego z 22.05.2000 r. w sprawie uznania za użytki ekologiczne
Powierzchnia obszaru (całkowita) [ha]	0.7517
Udział obszaru w długości JCWP [%]	nie dotyczy
Udział obszaru w powierzchni zlewni JCWP [%]	0.01
Cel środowiskowy dla obszaru	zachowanie przedmiotów ochrony: bagno
Uwagi dotyczące obszaru	w obowiązującym aPGW dla obszaru nie jest ustalony cel środowiskowy, którego osiągnięcie można ocenić
5 (obszar chroniony)	
Nazwa obszaru	Bez Nazwy
Typ obszaru	użytek ekologiczny
Kod INSPIRE obszaru	PL.ZIPOP.1393.UE.1019032.811
Podstawa prawna utworzenia obszaru	rozporządzenie Wojewody Sieradzkiego z 13.05.1998 r. w sprawie uznania za użytki ekologiczne
Powierzchnia obszaru (całkowita) [ha]	1.3358
Udział obszaru w długości JCWP [%]	nie dotyczy
Udział obszaru w powierzchni zlewni JCWP [%]	0.01
Cel środowiskowy dla obszaru	zachowanie przedmiotów ochrony: bagno
Uwagi dotyczące obszaru	w obowiązującym aPGW dla obszaru nie jest ustalony cel środowiskowy, którego osiągnięcie można ocenić
Obszary przeznaczone do ochrony gatunków zwierząt wodnych o znaczeniu gospodarczym	
Czy występują?	nie występują obszary przeznaczone do ochrony gatunków zwierząt wodnych o znaczeniu gospodarczym

8. CEL ŚRODOWISKOWY

Stan/potencjał ekologiczny	dobry stan ekologiczny
Stan chemiczny	stan chemiczny: dla złagodzonych wskaźników [benzo(a)piren(w)] poniżej stanu dobrego, dla pozostałych wskaźników - stan dobry
Wymagania dla elementów biologicznych	

Podstawa wymagania

rozporządzenie Ministra Infrastruktury z dnia 25.06.2021 r. w sprawie klasyfikacji stanu ekologicznego, potencjału ekologicznego i stanu chemicznego oraz sposobu klasyfikacji stanu jednolitych części wód powierzchniowych, a także środowiskowych norm jakości dla substancji priorytetowych (Dz.U. 2021 poz. 1475) oraz załącznik IIaPGW prezentujący wartości graniczne SCW i SZCW

Parametry charakteryzujące cel środowiskowy

Fitoplankton - Indeks IFPL	≥ 0,79
Fitobentos - Indeks okrzemkowy (IO)	> 0,39
Makrofity - Makrofitowy indeks rzeczny (MIR)	≥ 0,658 (klasyfikuje się tylko dla cieków o szerokości ≤ 30m)
Makrobezkręgowce bentosowe - Indeks MMI_PL	≥ 0,710

Ichtyofauna

Indeks EFI+PL dla rzek z dominacją ryb łososiowatych (Salmonid)	≥ 0,755 (jeżeli wskaźnik diadromiczny (D) przyjmuje wartości < 0,50, nadaje się klasę gorszą o 1. Jeżeli stwierdzono brak ryb, jednolitej części wód rzecznych nadaje się klasę V)
Indeks EFI+PL dla rzek z dominacją ryb karpiowatych (Cyprinid)	
Brodzenie	≥ 0,655 (jeżeli wskaźnik diadromiczny (D) przyjmuje wartości < 0,50, nadaje się klasę gorszą o 1. Jeżeli stwierdzono brak ryb, jednolitej części wód rzecznych nadaje się klasę V)
Połów z łodzi	≥ 0,562 (jeżeli wskaźnik diadromiczny (D) przyjmuje wartości < 0,50, nadaje się klasę gorszą o 1. Jeżeli stwierdzono brak ryb, jednolitej części wód rzecznych nadaje się klasę V)
Wskaźnik IBI_PL	nie ustala się

Klasa elementów biologicznych

klasa II

Wymagania dla elementów fizykochemicznych

Podstawa wymagania

rozporządzenie Ministra Infrastruktury z dnia 25.06.2021 r. w sprawie klasyfikacji stanu ekologicznego, potencjału ekologicznego i stanu chemicznego oraz sposobu klasyfikacji stanu jednolitych części wód powierzchniowych, a także środowiskowych norm jakości dla substancji priorytetowych (Dz.U. 2021 poz. 1475)

Parametry charakteryzujące cel środowiskowy

Tlen rozpuszczony (mgO ₂ /l)	≥ 7,6
BZT ₅ (mgO ₂ /l)	≤ 3,5
OWO (mgC/l)	≤ 10
Przewodność w 20oC (uS/cm)	≤ 690
Azot amonowy (mgN-NH ₄ /l)	≤ 0,4
Azot azotanowy (mgN-NO ₃ /l)	≤ 2
Azot ogólny (mgN/l)	≤ 3,3
Fosfor fosforanowy (V) (ortofosforanowy) (mg P-PO ₄ /l)	≤ 0,09
Fosfor ogólny (mgP/l)	≤ 0,33
Specyficzne zanieczyszczenia syntetyczne i niesyntetyczne	spełnienie wymagań załącznika 11 z rozporządzenia Ministra Infrastruktury z dnia 25.06.2021 r. w sprawie klasyfikacji stanu ekologicznego, potencjału ekologicznego i stanu chemicznego oraz sposobu klasyfikacji stanu jednolitych części wód powierzchniowych, a także środowiskowych norm jakości dla substancji priorytetowych (Dz.U. 2021 poz. 1475)

Wymagania dla elementów hydromorfologicznych

Podstawa wymagania

rozporządzenie Ministra Infrastruktury z dnia 25.06.2021 r. w sprawie klasyfikacji stanu ekologicznego, potencjału ekologicznego i stanu chemicznego oraz sposobu klasyfikacji stanu jednolitych części wód powierzchniowych, a także środowiskowych norm jakości dla substancji priorytetowych (Dz.U. 2021 poz. 1475)

Parametry charakteryzujące cel środowiskowy

Hydromorfologiczny indeks rzeczny (HIR)	≥ 0,639 (dla cieków o szerokości koryta ≤ 30 m)	≥ 0,613 (dla cieków o szerokości koryta > 30 m)
---	---	---

Wymagania dla wskaźników chemicznych

Podstawa wymagania	rozporządzenie Ministra Infrastruktury z dnia 25.06.2021 r. w sprawie klasyfikacji stanu ekologicznego, potencjału ekologicznego i stanu chemicznego oraz sposobu klasyfikacji stanu jednolitych części wód powierzchniowych, a także środowiskowych norm jakości dla substancji priorytetowych (Dz.U. 2021 poz. 1475)
Parametry charakteryzujące cel środowiskowy	spełnienie wymagań załącznika nr 14 rozporządzenia Ministra Infrastruktury z dnia 25.06.2021 r. w sprawie klasyfikacji stanu ekologicznego, potencjału ekologicznego i stanu chemicznego oraz sposobu klasyfikacji stanu jednolitych części wód powierzchniowych, a także środowiskowych norm jakości dla substancji priorytetowych (Dz.U. 2021 poz. 1475)
Wymagania dla obszarów chronionych będących jednolitymi częściami wód, przeznaczonymi do poboru wody na potrzeby zaopatrzenia ludności w wodę przeznaczoną do spożycia (wymagania dotyczą miejsc poboru wody)	
Podstawa wymagania	NIE – JCWP nieprzeznaczona do poboru wody na potrzeby zaopatrzenia ludności w wodę przeznaczoną do spożycia przez ludzi
Wymagania dla obszarów chronionych będących jednolitymi częściami wód przeznaczonymi do celów rekreacyjnych, w tym kąpieliskowych (wymagania dotyczą fragmentu wód wykorzystywanego do celów kąpieliskowych)	
Podstawa wymagania	NIE - JCWP nieprzeznaczona do celów rekreacyjnych, w tym kąpieliskowych
Wymagania dla obszarów wrażliwych na eutrofizację wywołaną zanieczyszczeniami pochodzącymi ze źródeł komunalnych, rozumianą jako wzbogacanie wód biogenami, w szczególności związkami azotu lub fosforu, powodującymi przyspieszony wzrost glonów oraz wyższych form życia roślinnego, w wyniku którego następują niepożądane zakłócenia biologicznych stosunków w środowisku wodnym oraz pogorszenie jakości tych wód	brak dodatkowych wymagań
Wymagania w odniesieniu do JCWP, wynikające z wymagań dla obszarów przyrodniczych	
Przepływ (wylewy)	nie dotyczy
Trasa migracji ryb dwuśrodowiskowych od morza do obszaru chroniącego ich tarliska	nie dotyczy
Drożność wg wymagań bolenia lub brzanki (brak przeszkód >0,30m), odcinek 50 km	nie dotyczy
Drożność wg wymagań minogów (brak przeszkód >0,15m), odcinek 20 km	nie dotyczy
Drożność wg wymagań: kietbia Kesslera, kietbia białopletwego, głowacza białopletwego, kozy, kozy złotawej, piskorza lub różanki (brak przeszkód >0,1m), odcinek 10 km	nie dotyczy
Stan hydromorfologii wg wymogów rzek włosienicznikowych (HQA >= 50 i HMS <=20, con. 3 naturalne elementy morfologiczne)	nie dotyczy
Obszary chronione przeznaczone do ochrony siedlisk lub gatunków, ustanowionych w ustawie o ochronie przyrody, dla których utrzymanie lub poprawa stanu wód jest ważnym czynnikiem w ich ochronie- wymagania dla obszarów chronionych	spełnienie celu wskazanego w rejestrze wykazu obszarów chronionych do ochrony siedlisk i gatunków dla obszarów przypisanych JCWP
Wymagania dla obszarów przeznaczonych do ochrony gatunków zwierząt wodnych o znaczeniu gospodarczym	nie dotyczy
Postęp w osiąganiu celów środowiskowych JCWP w porównaniu do aPGW 2016 r. (wg oceny stanu wód za lata 2014-2019) Ocena postępu według podziału jednostek planistycznych aPGW (2016)	
Stan/potencjał ekologiczny	RW600019181999 - cel nieosiągnięty - pogorszenie do stanu złego
Stan chemiczny	RW600019181999 - cel nieosiągnięty - pogorszenie do stanu złego

9. ODSTĘPSTWA OD OSIĄGNIĘCIA CELÓW ŚRODOWISKOWYCH JCWP

9.1. Przyczyna odstępstwa od osiągnięcia celów środowiskowych, tj. przyczyna złego stanu wód (lub zagrożenia osiągnięcia celu środowiskowego – w przypadku niemonitorowanych JCWP)

Warunki naturalne

Potencjał sorpcyjny - wrażliwość zlewni na presję antropogeniczną wyrażona w skali od 1 do 5 (5 - najmniejsza odporność)	3 - przeciętny
Czy JCWP cechuje się naturalną podatnością na presję wskutek niekorzystnych wartości potencjału sorpcyjnego	NIE - JCWP nie cechuje się naturalną podatnością na presję wskutek niekorzystnych wartości potencjału sorpcyjnego
Susza	silnie i ekstremalnie zagrożone suszą
Brak przepływu	brak ryzyka
Wskaźniki, dla których osiągnięcie celu środowiskowego jest determinowane przez warunki naturalne	
Fizykochemiczne	azot amonowy, azot azotanowy, azot ogólny, fosfor ogólny, fosfor fosforanowy (V)
Biologiczne	fitoplankton
Chemiczne	Wskaźniki, dla których wykazano przekroczenie EQS w biocie; benzo(a)piren w wodzie

Presja pochodząca z innej/innych JCWP

Nazwa i kod JCWP	RW600009181929, RW600009181989, RW600010181789, RW60001018194, RW600011181779, RW600011181899 (Dopływ ze Szklanej Huty, Dopływ spod Strzałek Sękowskich, Wierznica, Dopływ z Zabłotcia, Warta od Liswarty do Wierznicy, Oleśnica od Pysznej do ujścia)
Wskaźniki, dla których cel środowiskowy jest zagrożony przez presję z innej/innych JCWP	
Charakteryzujące warunki biogenne (substancje biogenne)	azot amonowy, azot azotanowy, azot ogólny, fosfor ogólny, fosfor fosforanowy (V)
Zasolenie (przewodność)	nie dotyczy
Syntetyczne i niesyntetyczne substancje zanieczyszczające	nie dotyczy
Biologiczne	fitoplankton
Chemiczne	nie dotyczy

Antropopresja w obrębie zlewni

Główne źródło presji troficznych	nawożenie i depozycja oraz odpływ miejski (wody opadowe)
Główne źródło presji zasalających	nie dotyczy
Główne źródło presji z grupy syntetycznych i niesyntetycznych substancji zanieczyszczających	nie dotyczy
Główne źródło presji hydromorfologicznych	budowle regulacyjne (opaski brzegowe, ostrogi, tamy podłużne) rg
Główne źródło presji chemicznych	Rozproszone - rozwój obszarów zurbanizowanych: transport, turystyka, odpływ miejski; nieznane (substancje zakazane)
Wskaźniki, dla których cel środowiskowy jest zagrożony przez presję występującą w zlewni JCWP	
Fizykochemiczne	azot ogólny, azot azotanowy
Biologiczne	fitoplankton
Chemiczne	benzo(a)piren, bromowane difenyletery, rtęć, heptachlor

9.2. Skuteczność programu działań

Możliwe osiągnięcie celu środowiskowego (wskazanie do odroczenia w czasie terminu osiągnięcia celów środowiskowych, tj. do odstępstwa czasowego w trybie art. 4 ust. 4 RDW)

Wskaźniki stanu wód, dla których program działań daje wysoki stopień pewności na osiągnięcie celów środowiskowych do 2027 r.	
Fizykochemiczne	azot ogólny, azot azotanowy
Biologiczne	IFPL
Chemiczne	bromowane difenyletery (występowanie w biocie), rtęć (występowanie w biocie)

Wskaźniki stanu wód, dla których program działań daje wysoki stopień pewności na osiągnięcie celów środowiskowych po 2027 r.

Fizykochemiczne	nie dotyczy
Biologiczne	nie dotyczy
Chemiczne	heptachlor (występowanie w biocie)

Brak możliwości osiągnięcia celów środowiskowych (wskazanie do złagodzenia celów środowiskowych, tj. do odstępstwa w trybie art. 4 ust. 5 RDW)

Wskaźniki stanu wód, dla których program działań (przy założeniu jego pełnego wdrożenia) nie daje wysokiego stopnia pewności osiągnięcia celów środowiskowych

Fizykochemiczne	nie dotyczy
Biologiczne	nie dotyczy
Chemiczne	benzo(a)piren (występowanie w wodzie)

9.3. Odroczenie w czasie terminu osiągnięcia celu środowiskowego (odstępstwo czasowe w trybie art. 4 ust. 4 RDW)

Czy ustanowiono odstępstwo? Tak, dla danej JCWP zostało ustanowione odstępstwo z art. 4 ust. 4 Ramowej Dyrektywy Wodnej

Wskaźniki/grupa wskaźników, w zakresie których przedłużono termin osiągnięcia celu środowiskowego JCWP (odstępstwo czasowe w trybie art. 4 ust. 4 RDW)

Dla których program działań daje wysoki stopień pewności na osiągnięcie celów środowiskowych do 2027 r.

Fizykochemiczne	azot ogólny, azot azotanowy
Biologiczne	IFPL
Chemiczne	bromowane difenyletery (występowanie w biocie), rtęć (występowanie w biocie)

Dla których program działań daje wysoki stopień pewności na osiągnięcie celów środowiskowych po 2027 r.

Fizykochemiczne	nie dotyczy
Biologiczne	nie dotyczy
Chemiczne	heptachlor (występowanie w biocie)

Termin osiągnięcia celu środowiskowego do 2027 r.; substancje priorytetowe wprowadzone dyrektywą 2013/39/UE - do 2039 r.

Uzasadnienie odstępstwa czasowego (w trybie art. 4 ust. 4 RDW)

Warunki naturalne uniemożliwiające osiągnięcie celów środowiskowych w perspektywie do końca 2027 r. (lub roku 2039 - dla substancji priorytetowych wprowadzonych dyrektywą 2013/39/UE)

Naturalna podatność na presję wynikająca z potencjału sorpcyjnego zlewni	NIE - JCWP nie cechuje się naturalną podatnością na presję wskutek niekorzystnych wartości potencjału sorpcyjnego
Inne warunki naturalne	dopływ z innej JCWP procesy biochemiczne procesy ekologiczne procesy fizykochemiczne procesy hydromorfologiczne zanieczyszczenia z przeszłości

Wykonalność techniczna (dotyczy wyłącznie przypadków, w których przyczyną złego stanu wód są substancje priorytetowe wprowadzone dyrektywą 2013/39/UE)

Zgodnie z zaproponowanym zestawem działań

Nieproporcjonalne koszty: (dotyczy wyłącznie przypadków, w których przyczyną złego stanu wód są substancje priorytetowe wprowadzone dyrektywą 2013/39/UE)

NIE

Podsumowanie

odstępstwo polegające na odroczeniu terminu osiągnięcia celów środowiskowych jest związane z tym, że nie są osiągnięte (lub są zagrożone) cele środowiskowe JCWP w zakresie wskaźników: azot ogólny, azot azotanowy; IFPL; bromowane difenyletery (b), rtęć (b), heptachlor (b). Jest to spowodowane warunkami naturalnymi (wskazanymi w kolumnie pn. „Warunki naturalne uniemożliwiające osiągnięcie celów środowiskowych w perspektywie do końca 2027 r. (lub roku 2039 - dla substancji priorytetowych wprowadzonych dyrektywą 2013/39/UE)”) a w odniesieniu do substancji priorytetowych wprowadzonych dyrektywą 2013/39/UE - brakiem możliwości technicznych (w tym: niewystarczającymi danymi na temat źródeł zanieczyszczenia) i nieproporcjonalnością kosztów. Warunkiem odstępstwa jest pełne i terminowe wdrożenie programu działań (którego zakres i skuteczność określono w zestawach działań).

9.4. Ustalenie mniej rygorystycznego celu środowiskowego (odstępstwo w trybie art. 4 ust. 5 RDW):

Czy ustanowiono odstępstwo? Tak, dla danej JCWP zostało ustanowione odstępstwo z art. 4 ust. 5 Ramowej Dyrektywy Wodnej

Wskaźniki/grupa wskaźników, w zakresie których ustalono mniej rygorystyczny cel środowiskowy dla JCWP (odstępstwo w trybie art. 4 ust. 5 RDW)

benzo(a)piren (występowanie w wodzie)

Uzasadnienie odstępstwa polegającego na złagodzeniu celów środowiskowych (w trybie art. 4 ust. 5 RDW)

Warunki naturalne będące trwałą przyczyną nieosiągnięcia celów środowiskowych

nie dotyczy

Potrzeba społeczno-ekonomiczna zaspokajana przez źródło presji antropogenicznej determinującej na stan wód w stopniu zagrażającym osiągnięciu celów środowiskowych

rolnictwo (uwzględnione na etapie analiz presji, które wykonano dla potrzeb IIaPGW) rozumiane jako działalność służąca zaopatrzeniu gospodarki w surowce i produkty jest emanacją potrzeb społeczno-ekonomicznych. Potrzeby te wpisują się w cele strategiczne „Strategii zrównoważonego rozwoju wsi, rolnictwa i rybactwa 2030” i Programu Rozwoju Obszarów Wiejskich oraz w lokalne cele społeczno-gospodarcze, które identyfikowane i uzasadniane są na etapie sporządzania i aktualizacji lokalnych strategii rozwoju i aktów planowania przestrzennego. Dokumenty te podlegają cyklicznym przeglądom pod kątem badania zgodności z wymaganiami strategicznymi, w tym – z uwarunkowaniami w zakresie ochrony wód. Emanacją potrzeb społeczno-ekonomicznych jest prowadzona działalność gospodarcza, budownictwo mieszkaniowe, gospodarka komunalna, infrastruktura transportowa. Funkcjonowanie zurbanizowanych ośrodków społeczno-przemysłowo-gospodarczych i centrów komunikacyjnych jest niezbędne dla rozwoju gospodarczego oraz podtrzymania i rozwoju funkcji społecznych, komunikacyjnych, usługowych i przemysłowych. Szczegółowe ustalenia w tym zakresie zawarte są w lokalnych strategii rozwoju oraz w aktach planowania przestrzennego. W odniesieniu do benzo(a)pirenu, którego źródłem jest emisja ze spalania paliw w celu produkcji energii cieplnej: zaopatrzenie mieszkańców w energię cieplną jest elementarną potrzebą społeczną (w regionalnych warunkach klimatycznych) w zakresie zapewnienia odpowiednich warunków życia. Transport samochodowy (i związana z nim emisja zanieczyszczeń) jest niezbędny dla podtrzymania systemów społeczno-gospodarczych związanych z gospodarką, edukacją, handlem, rekreacją i ochroną zdrowia.

Wyjaśnienie braku alternatywnego sposobu zaspokojenia potrzeby społeczno-ekonomicznej

brak korzystniejszych alternatywnych opcji wynika z tego, że obecnie gospodarka rolna musi być prowadzona zgodnie z „Programem działań mających na celu zmniejszenie zanieczyszczenia wód azotanami pochodzącymi ze źródeł rolniczych oraz zapobieganie dalszemu zanieczyszczeniu” oraz z przepisami o ochronie gruntów rolnych, których ustalenia są zbieżne ze „Zbiorem zaleceń dobrej praktyki rolniczej mającego na celu ochronę wód przed zanieczyszczeniem azotanami pochodzącymi ze źródeł rolniczych”. Konieczność prowadzenia gospodarki rolnej w wariancie najkorzystniejszym dla środowiska wodnego wynika również z warunków wsparcia przyznanego w ramach Wspólnej Polityki Rolnej i powiązanego z nią Programu Rozwoju Obszarów Wiejskich. Alternatywne opcje zagospodarowania terenu były analizowane na etapie przeglądu obowiązujących i tworzenia nowych aktów planowania przestrzennego. Obowiązujące przepisy o ochronie środowiska (w tym: Program działań mających na celu zmniejszenie zanieczyszczenia wód azotanami pochodzącymi ze źródeł rolniczych oraz zapobieganie dalszemu zanieczyszczeniu) zapewniają konieczność realizacji wariantów i rozwiązań najkorzystniejszych dla środowiska, o ile jest to wykonalne technicznie i nie powoduje nieproporcjonalnych kosztów, co jest ustalone każdorazowo w ramach indywidualnych postępowań administracyjnych i planistycznych. Efektywne wdrażanie polityk i strategii dedykowanych ochronie środowiska (z Polityką Ekologiczną Państwa na czele), rozwój systemu planowania przestrzennego (w tym: wdrażanie Krajowej Polityki Miejskiej), stosowanie programów ochrony powietrza i projektów rozbudowy systemów kanalizacji oraz wdrażanie i stosowanie przepisów o ochronie środowiska - są najlepszą opcją sprzyjającą dążeniu do wysokiego poziomu ochrony środowiska. W odniesieniu do benzo(a)pirenu, którego źródłem jest emisja ze spalania paliw w celu produkcji energii cieplnej: realizowanie polityki przekształcania struktury paliw (z konwencjonalnych na niskoemisyjne), wdrażanie Polityki Energetycznej Państwa, Polityki Ekologicznej Państwa, programów ochrony powietrza, planów gospodarki niskoemisyjnej i tzw. „ustaw antysmogowych” jest dowodem na to, że wdrażany jest system mający na celu zmniejszenie emisjogenności wytwarzania energii cieplnej. Modernizacja sieci drogowej, rozwój komunikacji publicznej i wymiana taboru samochodowego sprzyjają zmniejszeniu uciążliwości emisji z transportu - w aktualnych warunkach gospodarczo-logistycznych nie ma lepszej opcji środowiskowej niż podejmowanie ww. działań; brak możliwości skutecznego odwrócenia zmian hydromorfologicznych oraz brak alternatyw dla pełnionych funkcji.

Podsumowanie

odstępstwo polegające na złagodzeniu celów środowiskowych jest związane z tym, że nie są osiągnięte cele środowiskowe JCWP w zakresie wskaźników: benzo(a)piren(w). Jest to spowodowane czynnikami wskazanymi w zestawie kolumn pn. „Wskazanie dominującego rodzaju presji determinujących stan wód”, które trwale uniemożliwiają osiągnięcie celów środowiskowych. Presje trwale uniemożliwiające osiągnięcie celów środowiskowych zaspokajają ważne potrzeby społeczno-gospodarcze (określone w kolumnie pn. „Potrzeba społeczno-ekonomiczna zaspokajana przez źródło presji antropogenicznej determinującej na stan wód w stopniu zagrażającym osiągnięciu celów środowiskowych”) i na obecnym etapie stwierdza się brak alternatywnych opcji zaspokojenia tych potrzeb (zob. kolumna pn. „Uzasadnienie braku alternatywnych opcji”). Warunkiem odstępstwa jest pełne i terminowe wdrożenie programu działań (którego zakres i skuteczność określono w zestawach działań).

9.5. Czy w obrębie jcw planowane są inwestycje spełniające przesłanki odstępstwa z art. 4 ust. 7 RDW (wg stanu na 2021 rok)

Czy ustanowiono odstępstwo?

Tak, dla danej JCWP zostało ustanowione odstępstwo z art. 4 ust. 7 Ramowej Dyrektywy Wodnej

10. POZA OBOWIĄZKOWĄ REALIZACJĄ KATALOGU DZIAŁAŃ KRAJOWYCH WDRAŻA SIĘ ZESTAW DZIAŁAŃ

Działania podstawowe

1 (działanie podstawowe)

ID działania	RW600011181999__RWC_02.01__OC__02650
Kategoria działań	Poprawa warunków dla obszarów chronionych
Grupa działań	Działania wynikające z planów ochrony/planów zadań ochronnych ustanowionych dla obszarów przeznaczonych do ochrony siedlisk lub gatunków, dla których utrzymanie lub poprawa stanu wód jest ważnym czynnikiem w ich ochronie
Nazwa działania	Realizacja działań wynikających z planów ochrony i planów zadań ochronnych dla obszarów chronionych.
Opis działania	Zachowanie przykorytowych lasów łęgowych. (Park Krajobrazowy Międzyrzecza Warty i Widawki).
Koszt realizacji [PLN]	Zgodnie z wyceną sprawującego nadzór nad obszarem
Źródło finansowania	W zależności od czasu i zakresu realizacji działania oraz możliwości jednostki odpowiedzialnej za realizację np. Środki własne, Środki UE: Europejski Fundusz Rozwoju Regionalnego (EFRR), Europejski Fundusz Rolny na rzecz Rozwoju Obszarów Wiejskich (EFRROW), Program LIFE, Środki krajowe - NFOŚiGW/WFOŚiGW, Mechanizm Finansowy EOG/Norweski Mechanizm Finansowy.
Termin realizacji	ciągłe w okresie obowiązywania PZO/PO
Jednostka odpowiedzialna za realizację	ZPK woj. łódzkiego
Jednostka odpowiedzialna za sprawozdawczość	ZPK woj. łódzkiego

2 (działanie podstawowe)

ID działania	RW600011181999__RWC_02.01__OC__00495
Kategoria działań	Poprawa warunków dla obszarów chronionych
Grupa działań	Działania wynikające z planów ochrony/planów zadań ochronnych ustanowionych dla obszarów przeznaczonych do ochrony siedlisk lub gatunków, dla których utrzymanie lub poprawa stanu wód jest ważnym czynnikiem w ich ochronie
Nazwa działania	Realizacja działań wynikających z planów ochrony i planów zadań ochronnych dla obszarów chronionych.
Opis działania	Budowa zastawek na rowach. (rez. Hołda).
Koszt realizacji [PLN]	Zgodnie z wyceną sprawującego nadzór nad obszarem
Źródło finansowania	W zależności od czasu i zakresu realizacji działania oraz możliwości jednostki odpowiedzialnej za realizację np. Środki własne, Środki UE: Europejski Fundusz Rozwoju Regionalnego (EFRR), Europejski Fundusz Rolny na rzecz Rozwoju Obszarów Wiejskich (EFRROW), Program LIFE, Środki krajowe - NFOŚiGW/WFOŚiGW, Mechanizm Finansowy EOG/Norweski Mechanizm Finansowy.
Termin realizacji	w okresie obowiązywania PZO/PO
Jednostka odpowiedzialna za realizację	Regionalny Konserwator Przyrody w Łodzi

Jednostka odpowiedzialna za sprawozdawczość	Regionalny Konserwator Przyrody w Łodzi
3 (działanie podstawowe)	
ID działania	RW600011181999__RWC_02.01__OC__02649
Kategoria działań	Poprawa warunków dla obszarów chronionych
Grupa działań	Działania wynikające z planów ochrony/planów zadań ochronnych ustanowionych dla obszarów przeznaczonych do ochrony siedlisk lub gatunków, dla których utrzymanie lub poprawa stanu wód jest ważnym czynnikiem w ich ochronie
Nazwa działania	Realizacja działań wynikających z planów ochrony i planów zadań ochronnych dla obszarów chronionych.
Opis działania	Udrożnienie rzek. (Park Krajobrazowy Międzyrzecza Warty i Widawki).
Koszt realizacji [PLN]	Zgodnie z wyceną sprawującego nadzór nad obszarem
Źródło finansowania	W zależności od czasu i zakresu realizacji działania oraz możliwości jednostki odpowiedzialnej za realizację np. Środki własne, Środki UE: Europejski Fundusz Rozwoju Regionalnego (EFRR), Europejski Fundusz Rolny na rzecz Rozwoju Obszarów Wiejskich (EFRROW), Program LIFE, Środki krajowe - NFOŚiGW/WFOŚiGW, Mechanizm Finansowy EOG/Norweski Mechanizm Finansowy.
Termin realizacji	ciągłe w okresie obowiązywania PZO/PO
Jednostka odpowiedzialna za realizację	ZPK woj. łódzkiego
Jednostka odpowiedzialna za sprawozdawczość	ZPK woj. łódzkiego
4 (działanie podstawowe)	
ID działania	RW600011181999__RWC_02.01__OC__02648
Kategoria działań	Poprawa warunków dla obszarów chronionych
Grupa działań	Działania wynikające z planów ochrony/planów zadań ochronnych ustanowionych dla obszarów przeznaczonych do ochrony siedlisk lub gatunków, dla których utrzymanie lub poprawa stanu wód jest ważnym czynnikiem w ich ochronie
Nazwa działania	Realizacja działań wynikających z planów ochrony i planów zadań ochronnych dla obszarów chronionych.
Opis działania	Przywracanie drożności rzek. (Park Krajobrazowy Międzyrzecza Warty i Widawki).
Koszt realizacji [PLN]	Zgodnie z wyceną sprawującego nadzór nad obszarem
Źródło finansowania	W zależności od czasu i zakresu realizacji działania oraz możliwości jednostki odpowiedzialnej za realizację np. Środki własne, Środki UE: Europejski Fundusz Rozwoju Regionalnego (EFRR), Europejski Fundusz Rolny na rzecz Rozwoju Obszarów Wiejskich (EFRROW), Program LIFE, Środki krajowe - NFOŚiGW/WFOŚiGW, Mechanizm Finansowy EOG/Norweski Mechanizm Finansowy.
Termin realizacji	ciągłe w okresie obowiązywania PZO/PO
Jednostka odpowiedzialna za realizację	ZPK woj. łódzkiego
Jednostka odpowiedzialna za sprawozdawczość	ZPK woj. łódzkiego
5 (działanie podstawowe)	
ID działania	RW600011181999__RWC_02.01__OC__02647
Kategoria działań	Poprawa warunków dla obszarów chronionych
Grupa działań	Działania wynikające z planów ochrony/planów zadań ochronnych ustanowionych dla obszarów przeznaczonych do ochrony siedlisk lub gatunków, dla których utrzymanie lub poprawa stanu wód jest ważnym czynnikiem w ich ochronie
Nazwa działania	Realizacja działań wynikających z planów ochrony i planów zadań ochronnych dla obszarów chronionych.
Opis działania	Odbudowa zdegradowanych siedlisk nieleśnych i wodnych. (Park Krajobrazowy Międzyrzecza Warty i Widawki).
Koszt realizacji [PLN]	Zgodnie z wyceną sprawującego nadzór nad obszarem

Źródło finansowania	W zależności od czasu i zakresu realizacji działania oraz możliwości jednostki odpowiedzialnej za realizację np. Środki własne, Środki UE: Europejski Fundusz Rozwoju Regionalnego (EFRR), Europejski Fundusz Rolny na rzecz Rozwoju Obszarów Wiejskich (EFRROW), Program LIFE, Środki krajowe - NFOŚiGW/WFOŚiGW, Mechanizm Finansowy EOG/Norweski Mechanizm Finansowy.
Termin realizacji	w okresie obowiązywania PZO/PO
Jednostka odpowiedzialna za realizację	ZPK woj. łódzkiego
Jednostka odpowiedzialna za sprawozdawczość	ZPK woj. łódzkiego
6 (działanie podstawowe)	
ID działania	RW600011181999__RWC_02.01__OC__02646
Kategoria działań	Poprawa warunków dla obszarów chronionych
Grupa działań	Działania wynikające z planów ochrony/planów zadań ochronnych ustanowionych dla obszarów przeznaczonych do ochrony siedlisk lub gatunków, dla których utrzymanie lub poprawa stanu wód jest ważnym czynnikiem w ich ochronie
Nazwa działania	Realizacja działań wynikających z planów ochrony i planów zadań ochronnych dla obszarów chronionych.
Opis działania	Ochrona zasobów hydrogeologicznych, poprawa bilansu wodnego. (Park Krajobrazowy Międzyrzecza Warty i Widawki).
Koszt realizacji [PLN]	Zgodnie z wyceną sprawującego nadzór nad obszarem
Źródło finansowania	W zależności od czasu i zakresu realizacji działania oraz możliwości jednostki odpowiedzialnej za realizację np. Środki własne, Środki UE: Europejski Fundusz Rozwoju Regionalnego (EFRR), Europejski Fundusz Rolny na rzecz Rozwoju Obszarów Wiejskich (EFRROW), Program LIFE, Środki krajowe - NFOŚiGW/WFOŚiGW, Mechanizm Finansowy EOG/Norweski Mechanizm Finansowy.
Termin realizacji	ciągłe w okresie obowiązywania PZO/PO
Jednostka odpowiedzialna za realizację	ZPK woj. łódzkiego
Jednostka odpowiedzialna za sprawozdawczość	ZPK woj. łódzkiego
7 (działanie podstawowe)	
ID działania	RW600011181999__RWC_02.01__OC__02645
Kategoria działań	Poprawa warunków dla obszarów chronionych
Grupa działań	Działania wynikające z planów ochrony/planów zadań ochronnych ustanowionych dla obszarów przeznaczonych do ochrony siedlisk lub gatunków, dla których utrzymanie lub poprawa stanu wód jest ważnym czynnikiem w ich ochronie
Nazwa działania	Realizacja działań wynikających z planów ochrony i planów zadań ochronnych dla obszarów chronionych.
Opis działania	Ochrona prawidłowej struktury gatunkowej ryb w wodach Warty, Widawki, Niecieczy, Oleśnicy. (Park Krajobrazowy Międzyrzecza Warty i Widawki).
Koszt realizacji [PLN]	Zgodnie z wyceną sprawującego nadzór nad obszarem
Źródło finansowania	W zależności od czasu i zakresu realizacji działania oraz możliwości jednostki odpowiedzialnej za realizację np. Środki własne, Środki UE: Europejski Fundusz Rozwoju Regionalnego (EFRR), Europejski Fundusz Rolny na rzecz Rozwoju Obszarów Wiejskich (EFRROW), Program LIFE, Środki krajowe - NFOŚiGW/WFOŚiGW, Mechanizm Finansowy EOG/Norweski Mechanizm Finansowy.
Termin realizacji	ciągłe w okresie obowiązywania PZO/PO
Jednostka odpowiedzialna za realizację	ZPK woj. łódzkiego
Jednostka odpowiedzialna za sprawozdawczość	ZPK woj. łódzkiego
8 (działanie podstawowe)	
ID działania	RW600011181999__RWC_02.01__OC__02644
Kategoria działań	Poprawa warunków dla obszarów chronionych

Grupa działań	Działania wynikające z planów ochrony/planów zadań ochronnych ustanowionych dla obszarów przeznaczonych do ochrony siedlisk lub gatunków, dla których utrzymanie lub poprawa stanu wód jest ważnym czynnikiem w ich ochronie
Nazwa działania	Realizacja działań wynikających z planów ochrony i planów zadań ochronnych dla obszarów chronionych.
Opis działania	Ochrona i rewitalizacja ekosystemów wodno - torfowiskowych (Park Krajobrazowy Międzyrzecza Warty i Widawki).
Koszt realizacji [PLN]	Zgodnie z wyceną sprawującego nadzór nad obszarem
Źródło finansowania	W zależności od czasu i zakresu realizacji działania oraz możliwości jednostki odpowiedzialnej za realizację np. Środki własne, Środki UE: Europejski Fundusz Rozwoju Regionalnego (EFRR), Europejski Fundusz Rolny na rzecz Rozwoju Obszarów Wiejskich (EFRROW), Program LIFE, Środki krajowe - NFOŚiGW/WFOŚiGW, Mechanizm Finansowy EOG/Norweski Mechanizm Finansowy.
Termin realizacji	ciągłe w okresie obowiązywania PZO/PO
Jednostka odpowiedzialna za realizację	ZPK woj. łódzkiego
Jednostka odpowiedzialna za sprawozdawczość	ZPK woj. łódzkiego

9 (działanie podstawowe)

ID działania	RW600011181999__RWP_02.01__FC__05992
Kategoria działań	Ograniczenie zanieczyszczeń rozproszonych z rolnictwa
Grupa działań	Działania kontrolne
Nazwa działania	Kontrole dotyczące stosowania programu działań mających na celu zmniejszenie zanieczyszczenia wód azotanami pochodzącymi ze źródeł rolniczych oraz zapobieganie dalszemu zanieczyszczeniu przez podmioty prowadzące produkcję rolną i działalność
Opis działania	Działania kontrolne przestrzegania przez rolników rozporządzenia z dnia 12 lutego 2020 r w sprawie przyjęcia „Programu działań mających na celu zmniejszenie zanieczyszczenia wód azotanami pochodzącymi ze źródeł rolniczych oraz zapobieganie dalszemu zanieczyszczeniu” zgodnie z art. 108 pr. w., tj.: 1) stosowania programu działań, 2) spełnienia obowiązku posiadania planu nawożenia azotem, 3) stosowania nawozów zgodnie z planem nawożenia azotem.
Koszt realizacji [PLN]	132000
Źródło finansowania	1. Budżet państwa.
Termin realizacji	działanie ciągłe
Jednostka odpowiedzialna za realizację	WIOŚ w Łodzi
Jednostka odpowiedzialna za sprawozdawczość	WIOŚ w Łodzi

10 (działanie podstawowe)

ID działania	RW600011181999__RWH_03.02__HY__01656
Kategoria działań	Kształtowanie stosunków wodnych w zlewni JCWP
Grupa działań	Zintegrowany system monitoringu stanu wód (suszy)
Nazwa działania	Przekazanie informacji do PGW WP o braku przepływu lub braku wody w korycie cieku przy przeprowadzeniu badań monitoringowych JCWP w ramach strategicznego programu PMŚ.
Opis działania	Przekazanie informacji do PGW WP o braku przepływu lub braku wody obserwowanego podczas badań monitoringowych. Dotyczy to w rzek zagrożonych znaczącym zmniejszeniem przepływów (JCWP określonych jako objętych zmianami hydrologii o wysokim i bardzo wysokim stopniu istotności oraz JCWP zagrożonych okresowym lub trwałym zanikiem przepływu). Dalsze obserwacje pozwolą określić zakres i przyczyny zjawiska oraz podjąć odpowiednie działania organizacyjne.
Koszt realizacji [PLN]	19635
Źródło finansowania	1. Środki własne.
Termin realizacji	działanie ciągłe
Jednostka odpowiedzialna za realizację	WIOŚ w Łodzi

Jednostka odpowiedzialna za
 sprawozdawczość

GIOŚ

Działania uzupełniające
1 (działanie uzupełniające)

ID działania	RW600011181999__RWP_04.01__FC__05991
Kategoria działań	Edukacja i informacja
Grupa działań	Działania edukacyjne i doradcze dla rolników
Nazwa działania	Ograniczenie zanieczyszczenia wód związkami biogennymi pochodzącymi z rolnictwa oraz ograniczenie zanieczyszczenia pestycydami
Opis działania	Promocja działań wynikających ze: „Zbioru zaleceń dobrej praktyki rolniczej” dla ograniczenia zanieczyszczenia wód związkami azotu i fosforu, których źródłem jest działalność rolnicza, w tym w szczególności działania ograniczające migrację biogenów wraz ze spływem powierzchniowym (przeciwdziałanie erozji, strefy buforowe i inne). Promocja działań wynikających z „Kodeksu doradczego dobrej praktyki rolniczej dotyczącej ograniczenia emisji amoniaku”. Działania doradcze ukierunkowane są na: doradztwo technologiczne, pomoc rolnikom w ubieganiu się o przyznanie pomocy finansowej ze środków pochodzących z funduszy UE lub innych instytucji krajowych i zagranicznych.
Koszt realizacji [PLN]	49500
Źródło finansowania	1. Środki własne.
Termin realizacji	2027
Jednostka odpowiedzialna za realizację	Łódzki ODR w Bratoszewicach
Jednostka odpowiedzialna za sprawozdawczość	Łódzki ODR w Bratoszewicach

2 (działanie uzupełniające)

ID działania	RW600011181999__RWH_01.05__HY__01582
Kategoria działań	Kształtowanie stosunków wodnych w zlewni JCWP
Grupa działań	Ochrona ekosystemów wodnych i od wód zależnych/ odtwarzanie warunków siedliskowych z uwzględnieniem celów środowiskowych wskazanych dla obszarów przyrodniczych
Nazwa działania	Dodatkowy przegląd pozwoleń wodnoprawnych
Opis działania	Działanie polega na dokonaniu dodatkowego przeglądu udzielonych pozwoleń wodnoprawnych jeżeli wyniki monitoringu wód lub innych danych wskazują, że jest zagrożone osiągnięcie celów środowiskowych. Organy właściwe w sprawach pozwoleń wodnoprawnych przekazują ministrowi właściwemu do spraw gospodarki wodnej wyniki przeglądu pozwoleń wodnoprawnych, wskazując pozwolenia wodnoprawne, które zostały cofnięte lub ograniczone w celu zapobieżenia zagrożeniu osiągnięcia celów środowiskowych.
Koszt realizacji [PLN]	Brak danych do wyceny
Źródło finansowania	1. Środki własne.
Termin realizacji	2024
Jednostka odpowiedzialna za realizację	ZZ w Sieradzu; RZGW Poznań; minister właściwy ds. gospodarki wodnej
Jednostka odpowiedzialna za sprawozdawczość	ZZ w Sieradzu; RZGW Poznań; minister właściwy ds. gospodarki wodnej

11. MAPY

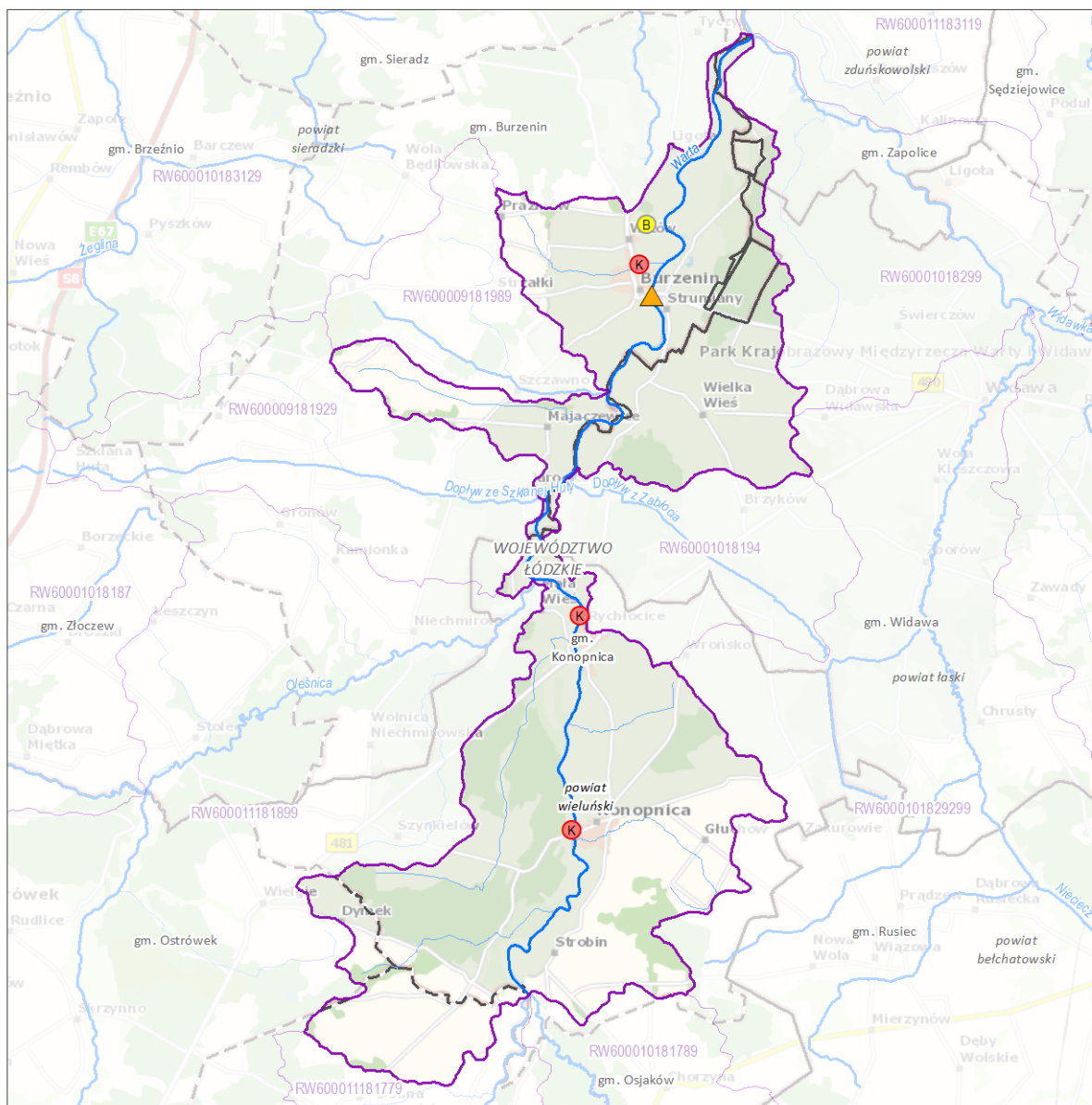
11.1. Zlewnia jednolitej części wód powierzchniowych rzecznych (JCWP RW) z lokalizacją presji poboru i zrzutu

11.2. Zlewnia jednolitej części wód powierzchniowych rzecznych (JCWP RW) z zaznaczeniem obszarów przeznaczonych do ochrony siedlisk lub gatunków, dla których utrzymanie lub poprawa stanu jest ważnym czynnikiem w ich ochronie

Zlewnia jednolitej części wód powierzchniowych rzecznych (JCWP RW) z lokalizacją presji poboru i zrzutu

RW600011181999

Warta od Wierznicy do Widawki

Zlewnia jednolitej części wód powierzchniowych (JCWP) rzecznych
z lokalizacją presji poboru i zrzutu

Sieć monitoringu JCWP 2022-2027, punkty pomiarowo-kontrolne (ppk):

- ppk - monitoring badawczy [0]
- ppk - monitoring operacyjny [0]
- ppk - monitoring diagnostyczny [0]
- ppk - monitoring operacyjny, badawczy [0]
- ppk - monitoring diagnostyczny, operacyjny [1]
- ppk - monitoring diagnostyczny, operacyjny, badawczy [0]

Granice administracyjne:

- Polski
- województwa
- powiatu
- gminy

Lokalizacja punktów poboru i zrzutu (aktualność danych: 2016 r.):

- Punkt zrzutu ścieków bytowych [1]
- Punkt zrzutu ścieków komunalnych [3]
- Punkt zrzutu ścieków przemysłowych [0]
- Punkt poboru wód powierzchniowych [0]
- Miejsce odwodnień zakładów górniczych [0]
- Kierunek przepływu wody
- JCWP rzecznych (RW)
- Pozostałe ciek
- Jeziora i zbiorniki wodne
- Obszar zlewni wybranej JCWP RW
- Zlewnie JCWP RW

0 4 8 km

Lokalizacja zlewni JCWP na tle podziału na RZGW

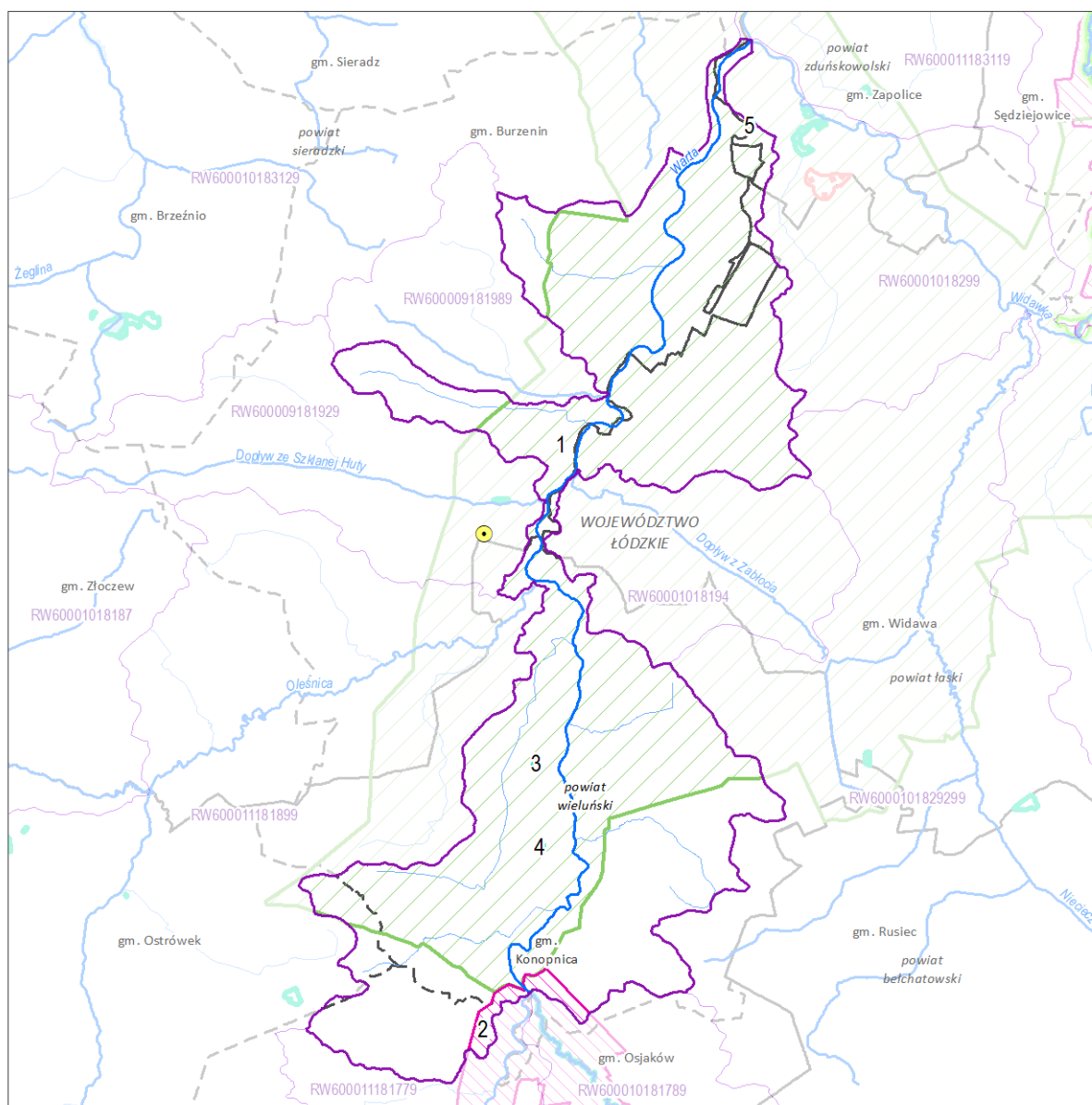


[3] - liczba obiektów w zlewni wybranej JCWP RW (obiekty mogą nakładać się na siebie)
Mapa podkładowa BDOO i BDOT10k,
źródło: http://mapy.geoportal.gov.pl/wss/service/WMTS/guest/wmts/G2_MOBILE_500

Zlewnia jednolitej części wód powierzchniowych rzecznych (JCWP RW) z zaznaczeniem obszarów przeznaczonych do ochrony siedlisk lub gatunków, dla których utrzymanie lub poprawa stanu jest ważnym czynnikiem w ich ochronie

RW600011181999

Warta od Wierznicy do Widawki



Zlewnia jednolitej części wód powierzchniowych (JCWP) rzecznych z zaznaczeniem obszarów przeznaczonych do ochrony siedlisk i gatunków, dla których utrzymanie lub poprawa stanu wód jest ważnym czynnikiem w ich ochronie

0 4,5 9 km

Lokalizacja zlewni JCWP na tle podziału na RZGW

- | | |
|---|----------------------------------|
| 1 Numer obszaru chronionego według karty | → Kierunek przepływu wody |
| ■ Stanowisko dokumentacyjne [0] | ~ JCWP rzecznych (RW) |
| ● Pomnik przyrody (punkt) [0] | ~ Pozostałe ciek |
| ■ Pomnik przyrody (powierzchnia) [0] | ■ Jeziora i zbiorniki wodne |
| ■ Park narodowy [0] | ■ Obszar zlewni wybranej JCWP RW |
| ■ Park krajobrazowy [1] | ■ Zlewnie JCWP RW |
| ■ Rezerwat przyrody [0] | Granice administracyjne: |
| ■ Użytek ekologiczny [3] | ■ Polski |
| ■ Obszar chronionego krajobrazu [0] | ■ województwa |
| ■ Zespół przyrodniczo-krajobrazowy [1] | ■ powiatu |
| ■ Specjalny obszar ochrony siedlisk (PLH) [0] | ■ gminy |
| ■ Obszar specjalnej ochrony ptaków (PLB) [0] | |



[3] - liczba obiektów w zlewni wybranej JCWP RW (obiekty mogą nakładać się na siebie)